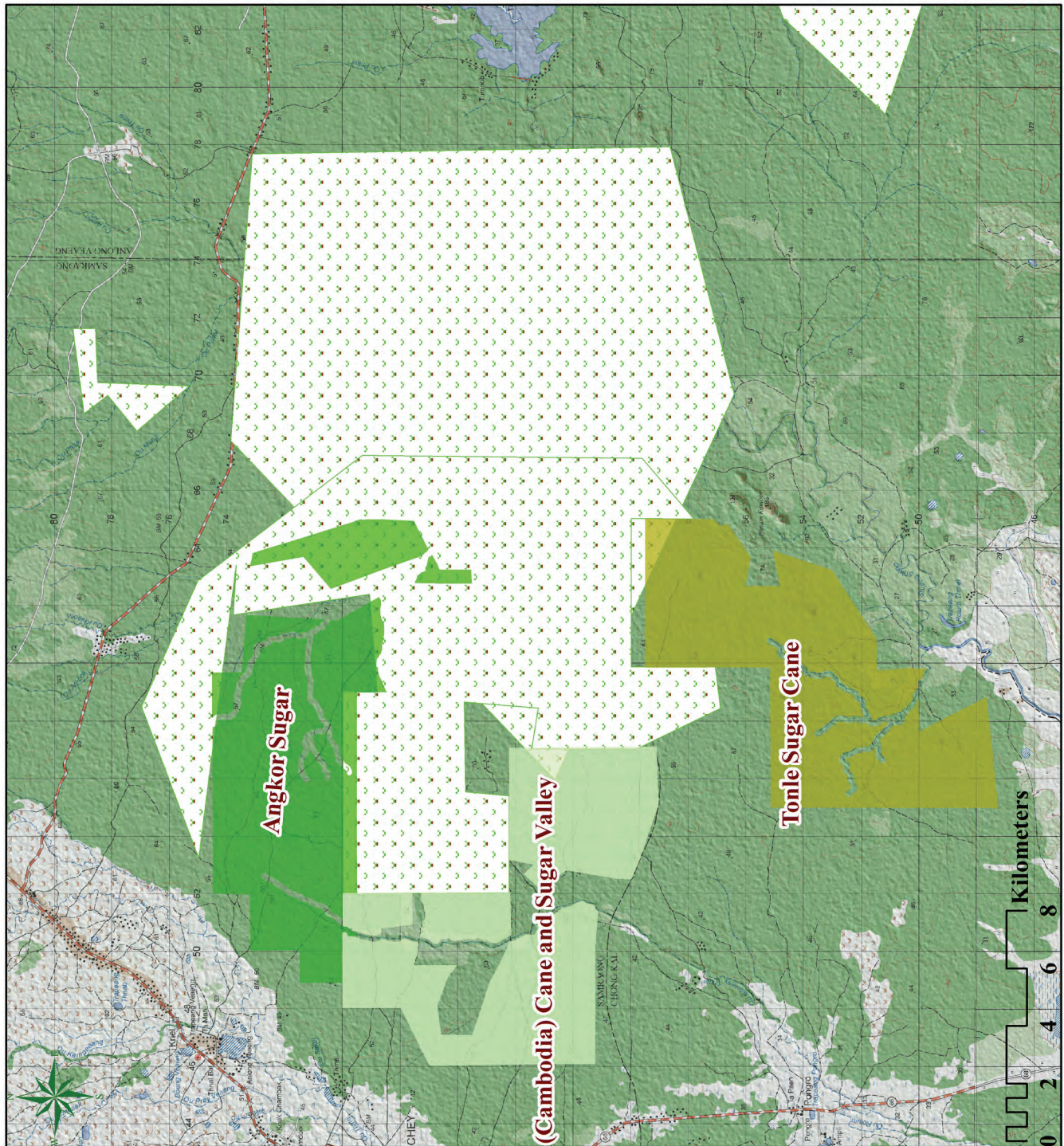


កម្ពុជា៖ សេវាភិប្រឹក្សានៃស្ត្រីអំពៅ
ការចោទបញ្ជូនដោយបង្ខំចិត្ត
និងការដកហូតសិទ្ធិកាន់កាប់ដីធ្លី
ក្នុងខេត្តឧត្តរមានជ័យ



សម្បទានដីសេដ្ឋកិច្ច និងសហគមន៍ព្រៃឈើ ខេត្តឧត្តរមានជ័យ



Legend

- Cambodia Cane and Sugar Valley
- Angkor Sugar
- Tonle Sugar Cane
- Community forestry

សេចក្តីសង្ខេប

ដីធ្លីនៅតែបន្តជាបញ្ហាវិវាទដ៏ធំនៅប្រទេសកម្ពុជា ហើយសម្បទានដីសេដ្ឋកិច្ច (ELCs) គឺជាមេខ្លោងធំជាងគេដែលជម្រុញអោយមានការទន្ទ្រានយកដីធ្លី នៅក្នុងកំឡុងពេលពីរទសវត្សរ៍ចុងក្រោយនេះ។ គិតមកដល់ត្រឹមខែធ្នូឆ្នាំ២០១២ រាជរដ្ឋាភិបាលកម្ពុជាបានផ្តល់សម្បទានដីធ្លីប្រមាណជាង ២.៦ លានហិកតា ស្មើនឹង ១៤.៣ភាគរយនៃផ្ទៃដីសរុបប្រទេសកម្ពុជាដល់ក្រុមហ៊ុនឯកជនក្នុងទម្រង់ជាសម្បទានដីសេដ្ឋកិច្ច សម្រាប់ធ្វើការវិនិយោគវិស័យកសិ-ឧស្សាហកម្មផ្សេងៗ ហើយដែលគួរអោយកត់សម្គាល់នោះគឺការបង្កើតឡើងនៃចំការឯកវប្បកម្មរួមមានដូចជា កៅស៊ូ ចំការអំពៅ ដំឡូងមី និងល្អុងប្រេង។ គោលបំណងមួយនៃសម្បទានដីសេដ្ឋកិច្ចគឺដើម្បី "អភិវឌ្ឍន៍សកម្មភាពកសិកម្ម និងឧស្សាហកម្ម-កសិកម្ម អតិថិជន និងដើម្បីបង្កើនការងារនៅតំបន់ជនបទ ក្រោមគោលការណ៍ប្រពលវប្បកម្ម និងភាពចម្រុះ នៃឱកាសចិញ្ចឹមជីវិត និងក្រោមគោលការណ៍គ្រប់គ្រងធនធានធម្មជាតិដែលផ្អែកទៅលើប្រព័ន្ធអេកូឡូស៊ីសមស្រប"។ ប៉ុន្តែផ្ទុយពីគោលដៅខាងលើការសិក្សាស្រាវជ្រាវ និងចងក្រងឯកសារដោយសង្គមស៊ីវិល ជាពិសេសក្រុមសិទ្ធិមនុស្ស និងអ្នកស្រាវជ្រាវបានបង្ហាញថាសម្បទានដីសេដ្ឋកិច្ចជាកត្តាបង្ក អោយមានការដកហូតសិទ្ធិកាន់កាប់ដីឯកជននិងដីសមូហភាព ការចាកចេញដោយបង្ខំចិត្តរបស់កសិករខ្នាតតូចនិងសហគមន៍ជនជាតិដើមភាគតិចដែលមានដីធ្លីតិចតួច ការបាត់បង់ផ្ទះសំបែងដីធ្លី និងអចលនទ្រព្យ ការអន់ថយនៃជីវភាពប្រចាំថ្ងៃ និងការបាត់បង់ប្រភពចំណូល និងការកើនឡើងនៃអសន្តិសុខស្បៀង និងភាពក្រីក្រ។ល។ របាយការណ៍បានបង្ហាញថាចាប់តាំងពីឆ្នាំ ២០០០ ប្រជាជនប្រមាណជាង ៧០០,០០០នាក់ ត្រូវបានដកហូតសិទ្ធិកាន់កាប់ដីធ្លីដោយសារតែការផ្តល់សម្បទានដីសេដ្ឋកិច្ចនៅទូទាំងប្រទេស។

ចំពោះសម្បទានដីសេដ្ឋកិច្ចទាំងអស់នេះ សម្បទានដីសេដ្ឋកិច្ចសម្រាប់ឧស្សាហកម្មចំការអំពៅ ត្រូវបានរកឃើញថា

ជាបុព្វហេតុដ៏អាក្រក់មួយដែលនាំអោយមានការរាតត្បាតនៃការទន្ទ្រានយកដីធ្លីនៅកម្ពុជា។ ចាប់តាំងពីឆ្នាំ២០០០ រាជរដ្ឋាភិបាលកម្ពុជា បានផ្តល់ដីសម្បទានច្រើនជាង ១១៤,០០០ហិកតា តាមរយៈសម្បទានដីសេដ្ឋកិច្ចចំនួន ១៩កន្លែងសម្រាប់ធ្វើចំការអំពៅ។ ក្នុងចំណោមនោះសម្បទានដីសេដ្ឋកិច្ចដែលទទួលបានចំណាប់អារម្មណ៍ខ្លាំងជាងគេ គឺសម្បទានដីសេដ្ឋកិច្ចសម្រាប់ចំការអំពៅនៅក្នុងខេត្តកោះកុង ខេត្តកំពង់ស្ពឺ និងខេត្តឧត្តរមានជ័យ ដែលមានទំនាក់ទំនងផ្ទាល់ជាមួយ និងគោលការណ៍អនុគ្រោះកម្មវិធីពាណិជ្ជកម្ម "អ្វីគ្រប់យ៉ាងលើកលែងតែអាវុធ" (Everything But Arms) របស់សហភាពអឺរ៉ុប សំរាប់ប្រទេសអភិវឌ្ឍន៍តិចបំផុត ដែលក្រុមហ៊ុនស្តុរនៅប្រទេសថៃ និង/ឬតៃវ៉ាន់ ចាប់ដៃគូជំនួញជាមួយនិងអ្នកជំនួញកម្ពុជាដែលមានអំណាចបានបង្កើតឧស្សាហកម្មចំការអំពៅចំនួនប្រាំពីរកន្លែងតាមរយៈកិច្ចសន្យាសម្បទានដីសេដ្ឋកិច្ចដើម្បីផលិតស្តុរនៅសម្រាប់នាំចេញទៅកាន់ទីផ្សារនៅសហភាពអឺរ៉ុប។

ការសិក្សានេះផ្តោតជាពិសេសទៅលើសម្បទានដីសេដ្ឋកិច្ចសម្រាប់ចំការអំពៅនៅក្នុងខេត្តឧត្តរមានជ័យ។ កាលពីខែមករាឆ្នាំ២០០៨ ក្រសួងកសិកម្ម រុក្ខាប្រមាញ់ និងនេសាទបានផ្តល់សម្បទានដីសេដ្ឋកិច្ចចំនួនបីកន្លែងដែលមានផ្ទៃដីសរុប ១៩,៧៣៦ហិកតា ដែលស្ថិតនៅក្នុងស្រុកសំរោងនិងស្រុកចុងកាល ខេត្តឧត្តរមានជ័យ អោយទៅក្រុមហ៊ុនចំនួនបីគឺ ក្រុមហ៊ុនអង្គរស៊ីហ្គីរ ក្រុមហ៊ុនខេន អេនស៊ីហ្គីរវ៉ាលី និងក្រុមហ៊ុនទន្លេស៊ីហ្គីរខេន សម្រាប់ធ្វើការបង្កើតចំការអំពៅ និងរោងចក្រច្នៃស្តុរអំពៅក្នុងរយៈពេល ៧០ឆ្នាំ។ ការសិក្សានេះបានរកឃើញថាការផ្តល់សម្បទានដីសេដ្ឋកិច្ចសម្រាប់ចំការអំពៅទាំងបីកន្លែង នៅក្នុងខេត្តឧត្តរមានជ័យបាន៖

- ធ្វើអោយប៉ះពាល់ដល់ប្រជាពលរដ្ឋច្រើនជាង**២,០៧៣ គ្រួសារ** ដែលរស់នៅក្នុងភូមិចំនួន **២៦** ក្នុងឃុំសំរោងឃុំកូនត្រៀល ឃុំពង្រ និងឃុំចុងកាល។

- នាំអោយមានការទន្ទ្រានយកដីធ្លី និងការដកហូតសិទ្ធិកាន់កាប់នៃដីកសិកម្ម ដីចម្ការ និងដីធ្លះសម្បែង ដែលមានផ្ទៃដីប្រមាណ ៩,៤៣០ហិកតា ក្នុងភូមិរងផលប៉ះពាល់ទាំង ២៦។
- នាំអោយមានការទន្ទ្រានយក ដីព្រៃសហគមន៍ច្រើនជាង ៧,៩៤៤ហិកតា ដែលត្រូវបានស្នើរសុំ និងបម្រុងទុកអោយសហគមន៍ព្រៃឈើរតនៈរុក្ខា នៅក្នុងឃុំសំរោង និងឃុំកូនគ្រៀល។
- បង្កការដុតបំផ្លាញភូមិ ការបណ្តេញចេញ និងការចាកចេញដោយបង្ខំចិត្តនៃប្រជាពលរដ្ឋចំនួន ២១៤គ្រួសារក្នុងភូមិ អូរចាត់មាន់/បុស្ស ក្នុងឃុំកូនគ្រៀល។
- បង្កអោយមានការដោះដូរដីធ្លីដោយបង្ខំដែលមានផ្ទៃដីចំនួនជាង ៣,៥៨៨ហិកតា ដោយបង្ខំតបង្ខំដល់គ្រួសារដែលរស់នៅក្នុងភូមិរងផលប៉ះពាល់ អោយទទួលយកដីដោះដូរដែលមានទំហំតូចជាង និងមានគុណភាពអន់ជាងដីធ្លីរបស់ពួកគេ។
- បណ្តាលអោយបាត់បង់ផ្ទះសំបែង អចលនទ្រព្យ ទ្រព្យសម្បត្តិផ្ទាល់ខ្លួន ដំណាំ និងបានបង្កអោយមានការបាត់បង់ប្រភពចំណូលនិងជីវភាពប្រចាំថ្ងៃ ក៏ដូចជាការកើនឡើងនៃអសន្តិសុខស្បៀង និងភាពក្រីក្រ ដែលនាំអោយមានការធ្វើចំណាកស្រុកកាន់ច្រើនឡើងទៅប្រទេសថៃ ដើម្បីស្វែងរករបរចិញ្ចឹមជីវិតដែលមិនពឹងផ្អែកលើដីធ្លី។
- សម្បទានិក បានចុះកិច្ចសន្យាកាប់ព្រៃឈើជាមួយនិងក្រុមហ៊ុនមិនស្គាល់ឈ្មោះមួយ ដើម្បីធ្វើការប្រមូលផលឈើប្រណិត និងបង្កើតរោងចក្រកែច្នៃឈើប្រណិតនៅលើដីសម្បទានរបស់ក្រុមហ៊ុនអង្គរស៊ីហ្គេរ។ គិតមកត្រឹមខែវិច្ឆិកា ឆ្នាំ២០១៤ ក្រុមហ៊ុននេះបានកាប់ព្រៃនៅលើផ្ទៃដីព្រៃឈើជិត ៣,១៩០ហិកតា ដែលស្ថិតក្នុងតំបន់ដីសម្បទាន និងបានកែច្នៃឈើទាំងនោះទៅជាឈើកំណល់ផ្លូវថ្នល់ក្លើង សម្រាប់នាំចេញទៅប្រទេសថៃ។ គ្មានរោងចក្រកែច្នៃស្តុរណាមួយ ត្រូវបានកសាងនោះទេ ហើយមានតែផ្ទៃដី ២១៩ហិកតា ដែលស្មើនឹង ១.១ភាគរយ នៃផ្ទៃដីសម្បទានសរុបប៉ុណ្ណោះត្រូវបានប្រើប្រាស់សម្រាប់ដាំសំណាកអំពៅ បន្ទាប់មកសំណាក

- អំពៅទាំងនោះត្រូវបានកាប់និងដុតចោល ហើយដីសម្បទាននោះត្រូវបានប្តូរទៅដាំដំឡូងមីរិញ។
- បង្កអោយមានការរំលោភបំពានច្បាប់ និងបទដ្ឋានជាតិ និងអន្តរជាតិមួយចំនួន ដែលក្នុងនោះរួមមានច្បាប់ភូមិបាលឆ្នាំ២០០១ ច្បាប់ស្តីពីកិច្ចការពារបរិស្ថាន និងការគ្រប់គ្រងធនធានធម្មជាតិឆ្នាំ១៩៩៦ និងច្បាប់ស្តីពីព្រៃឈើឆ្នាំ២០០២។ ការរំលោភបំពានលើតម្រូវការនៃនីតិវិធីរបស់ច្បាប់នានា ក្នុងការធានាការគោរពសិទ្ធិមនុស្ស មុនពេល កំឡុងពេល និងក្រោយពេលនៃការបណ្តេញចេញ ដូចដែលមានចែងនៅក្នុង គោលការណ៍ជាមូលដ្ឋាន និងគោលការណ៍ណែនាំស្តីពីការបណ្តេញចេញ និងការចាកចេញដោយបង្ខំផ្នែកលើការអភិវឌ្ឍន៍ឆ្នាំ ២០១២។ តម្រូវការនៃនីតិវិធីទាំងនេះប្រកាន់ខ្ជាប់នូវសិទ្ធិទទួលបានសន្តិសុខនៃបុគ្គល និងផ្ទះសំបែងដែលត្រូវបានការពារដោយកតិកាសញ្ញាអន្តរជាតិ ស្តីពីសិទ្ធិពលរដ្ឋនិងសិទ្ធិនយោបាយ ដែលកម្ពុជាមានកាតព្វកិច្ចត្រូវគោរពតាម។
- បង្កអោយការរំលោភបំពានសិទ្ធិមនុស្ស របស់គ្រួសារទាំងឡាយ។

ប្រជាពលរដ្ឋ ដែលរងផលប៉ះពាល់កំពុងស្វែងរកដំណោះស្រាយដូចខាងក្រោមពីសំណាក់រាជរដ្ឋាភិបាលកម្ពុជា ជាពិសេសគឺគណៈកម្មការអន្តរក្រសួង និងក្រុមហ៊ុនសម្បទាននិកទាំងបី (តាមរយៈក្រុមហ៊ុនមេ មីតផ័រ ភូល (Mitr Phol) និងសហភាពអ៊ីប៉េ)៖

១) ធ្វើការលុបចោលជាផ្លូវការ និងជាបន្ទាន់ នៃសម្បទានដីសេដ្ឋកិច្ចសម្រាប់ឧស្សាហកម្មចំការអំពៅទាំងបី។

២) ធ្វើការវាយតម្លៃ គ្រប់ជ្រុងជ្រោយនិងប្រកបដោយតម្លាភាព លើអំណះអំណាងនៃការបាត់បង់ផ្ទះសំបែង ដីធ្លី ទ្រព្យសម្បត្តិ និងប្រភពចំណូលនិងជីវភាពប្រចាំថ្ងៃ របស់អ្នកភូមិ ដែលរងផលប៉ះពាល់ពីសម្បទានដីសេដ្ឋកិច្ចសម្រាប់ឧស្សាហកម្មចំការអំពៅទាំងបី។ ចំណែកគ្រួសាររងផលប៉ះពាល់ទៀត ដែលមិនបានរាប់បញ្ចូលក្នុងការ

សិក្សានេះ គួរតែទទួលបានការពិគ្រោះយោបល់ និង វាយតម្លៃ លើការអះអាងនៃការបាត់បង់ ផ្ទះសំបែង ដីធ្លី ទ្រព្យសម្បត្តិ និងចំណូលផងដែរ។ បន្ទាប់មកគួរតែរៀបចំ និងអនុវត្តនូវផែនការសកម្មភាពដោះស្រាយត្រឹមត្រូវ មាន ប្រសិទ្ធភាពនិងមានការកំណត់ពេលវេលាជាក់លាក់ដោយ ផ្អែកលើបញ្ជីទី១ និងបញ្ជីទី២ ស្តីពី៖ "ការដោះដូរដីធ្លី" ដែលក្នុងនោះរួមមានដូចខាងក្រោម៖

២.១ ការរៀបចំយន្តការជាក់លាក់ត្រឹមត្រូវនិងមានតម្លា ភាពមួយស្តីពីការទាមទារសំណងជួសជុលការខូចខាត ដែលសិទ្ធិកាន់កាប់ដីធ្លីស្របច្បាប់លើផ្ទះសំបែង ៩,៤៣០ ហិកតា នៃដីកសិកម្ម ដីចម្ការ និងដីផ្ទះសំបែងដែល បានទន្ទ្រានយកកន្លងមក ត្រូវបានដោះស្រាយនិងធ្វើការ វាស់វែង ហើយសិទ្ធិកាន់កាប់ពេញលេញក្នុងទម្រង់ជា ប័ណ្ណកម្មសិទ្ធិរបស់អ្នកកាន់កាប់ស្របច្បាប់លើផ្ទះសំបែង ដីកសិកម្ម និងដីចម្ការ ត្រូវបានស្ថាបនាឡើងវិញ និង សិទ្ធិអាស្រ័យផលលើដីចម្ការក៏ត្រូវបានស្ថាបនាឡើងវិញ ផងដែរតាមរយៈដំណើរការចុះបញ្ជីកម្មសិទ្ធិដីធ្លីជាប្រព័ន្ធ (SLR) ពីព្រោះថាខេត្តខ្ពស់មានជ័យនាពេលបច្ចុប្បន្ន នេះ កំពុងតែប្រតិបត្តិការដំណើរការនៃការចុះបញ្ជីកម្ម សិទ្ធិដីធ្លីជាប្រព័ន្ធ។ ប្រជាពលរដ្ឋរងផលប៉ះពាល់បាន បញ្ជាក់យ៉ាងច្បាស់ពីការទាមទាររបស់ពួកគាត់ថា ពួក គាត់ត្រូវការយកដីធ្លីមកវិញ ពួកគាត់មិនត្រូវការសំណង ជាសាច់ប្រាក់នោះទេ។

២.២ ការត្រួតពិនិត្យឡើងវិញនិងប្រកបដោយតម្លាភាព ចំពោះដីដែលបានដោះដូរទំហំ ៣,៥៨៨ហិកតា ដែល ប្រជាពលរដ្ឋរងផលប៉ះពាល់បានទទួលយក ក្រោមការ បង្ខិតបង្ខំក្នុងកំឡុងពេលដំណើរនៃការដោះដូរដីធ្លី។ ការ ត្រួតពិនិត្យនេះអាចអោយគ្រួសារនីមួយៗទទួលបាន ក) ដី ដោះដូរពេញលេញមានគុណភាព ទំហំ និងតម្លៃប្រហាក់ ប្រហែលទៅនិងដីដើម ដែលពួកគាត់បាត់បង់និង/ ខ) ទទួលបានដីដើមរបស់ពួកគាត់វិញ។ ជម្រើសនេះ គឺផ្អែកទៅតាមការសម្រេចចិត្តបានរបស់គាត់។

២.៣ ការរៀបចំបង្កើតឡើងនូវយុទ្ធសាស្ត្រមួយស្តីពីការ ស្តារនីតិសម្បទានៃដីព្រៃសហគមន៍ចំនួន ៧, ៩៤៤ហិកតា ដែលត្រូវបានទន្ទ្រានយកដោយក្រុមហ៊ុនសម្បទានិក និង ការបង្កើតឡើងនៃយន្តការមួយ សំរាប់ធ្វើការប្រគល់ដីព្រៃ សហគមន៍នេះ ត្រលប់ទៅអោយសមាជិកសហគមន៍ ព្រៃឈើរតនៈរុក្ខា ដើម្បីធ្វើការគ្រប់គ្រងនិងប្រើប្រាស់។

២.៤ ការទូទាត់សំណងជាប្រាក់ប្រកបដោយភាពយុត្តិធម៌ និងសមស្របទៅនិងការបាត់បង់ផ្ទះសំបែង អចលនទ្រព្យ ទ្រព្យសម្បត្តិផ្ទាល់ខ្លួន និងដំណាំ របស់ប្រជាពលរដ្ឋ ចំនួន២១៤គ្រួសារដែលរស់នៅក្នុងភូមិអូរចាត់មាន់/បុស្ស ឃុំកូនគ្រៀល ដោយទ្រព្យទាំងនោះត្រូវបានបាត់បង់ និងត្រូវបានដុតបំផ្លាញ ។

២.៥ ការត្រួតពិនិត្យឡើងវិញ ដែលគ្រប់គ្រងជ្រោយ ឯករាជ្យ និងមានតម្លាភាព លើការបាត់បង់ ប្រភព ចំណូល និងជីវភាពប្រចាំថ្ងៃ ដែលបង្កឡើងដោយ ការបាត់បង់ដីធ្លី និងដំណាំ និងការបាត់បង់សិទ្ធិប្រើប្រាស់ ព្រៃសហគមន៍ដែលបណ្តាលអោយប្រជាពលរដ្ឋមិនអាច ប្រមូល ជំរទឹកនិងអនុផលព្រៃឈើនានា។ ការរៀបចំ បង្កើតយន្តការនៃការទូទាត់សំណងជាសាច់ប្រាក់ និង កម្មវិធីស្តារជីវភាពប្រចាំថ្ងៃ និងបង្កើនប្រភពចំណូល។

២.៦ ជំនួយការអភិវឌ្ឍន៍នៅក្នុងភូមិដែលរងផលប៉ះពាល់ ដូចជា៖

- ក. កសាងប្រព័ន្ធធារាសាស្ត្រអោយប្រសើរជាងមុន ពីព្រោះប្រជាពលរដ្ឋរងផលប៉ះពាល់ជាច្រើននាក់ ត្រូវ ពឹងផ្អែកលើកត្តាធម្មជាតិ និងមានលទ្ធភាពធ្វើការ ប្រមូលផលស្រូវត្រឹមតែមួយដងប៉ុណ្ណោះក្នុងមួយឆ្នាំ នៅរដូវវស្សាហើយមិនអាចធ្វើបាននៅរដូវប្រាំងបានទេ។
- ខ. ពង្រឹងមធ្យោបាយដឹកជញ្ជូន និងហេដ្ឋារចនា សម្ព័ន្ធក្នុងមូលដ្ឋានរួមទាំងការប្រើប្រាស់ផ្លូវថ្នល់ ដូច្នោះ ប្រជាពលរដ្ឋអាចដឹកជញ្ជូនស្រូវ និងដំណាំផ្សេងៗ ទៀតពីដីកសិកម្ម និងដីចម្ការរបស់ពួកគាត់ចូលទៅ កាន់ទីផ្សារបានងាយស្រួល។

គ. ផ្តល់ចំណេះដឹង និងជំនាញបច្ចេកទេស សំរាប់ ពង្រឹងជីវៈចម្រុះ និងទិន្នផលនៃផលិតផលកសិកម្ម។
ឃ. បង្កើនលទ្ធភាពនៃការចូលទៅដល់ទីផ្សារប្រកួត ប្រជែង និងពង្រឹងអំណាចក្នុងការចរចាតម្លៃផលិត ផលជាមួយអ្នកទិញ និងម្ចាស់បំណុល និងការចែក រំលែកឧបករណ៍ ដើមទុនរវាងកសិករ ។ល។

ង. ឪកាសចូលរួមក្នុងការឡើងទៅលើខ្សែចង្វាក់ផ្គត់ ផ្គង់ផលិតផល

បន្ថែមពីលើការ ជួសជុលព្យាបាលកម្ម និងការជួសជុល សំណងការខូចខាតដោយផ្ទាល់ទៅអោយ ប្រជាពលរដ្ឋរង ផលប៉ះពាល់ រាជរដ្ឋាភិបាលកម្ពុជាគួរពិចារណាអភិវឌ្ឍន៍ និងលើកកម្ពស់កម្មវិធីអភិវឌ្ឍន៍និងវិនិយោគវិស័យកសិកម្ម បែបថ្មី។

៣. ការអភិវឌ្ឍន៍និងលើកកម្ពស់កម្មវិធីអភិវឌ្ឍន៍និងវិនិយោគ វិស័យកម្មបែបថ្មី

មានការសន្មត់ជាមូលដ្ឋានថា ការអភិវឌ្ឍន៍វិស័យកសិកម្ម ក្រោមទម្រង់ សម្បទានដីសេដ្ឋកិច្ចជាការធ្វើសាធារណៈកម្ម ផលិតផលកសិកម្មទ្រង់ទ្រាយធំនោះ ជាដំណោះស្រាយដ៏ សមស្របជាងគេសម្រាប់កម្ពុជា។ ប៉ុន្តែនេះ មិនមែនជាការ ពិតនោះទេ។ តាមរយៈបទពិសោធដ៏ប្រទេសឡាវ និង វៀតណាម បានបង្ហាញអោយឃើញថាអាជីវកម្មផលិត ស្រូវរបស់កសិករខ្នាតតូចមានប្រសិទ្ធភាពខ្ពស់ជាង និង អាចធ្វើការប្រកួតប្រជែងក្នុងទីផ្សារអន្តរជាតិបាន។ ចំនុច ទីពីរដែលប្រហែលជាមានសារៈសំខាន់ជាងនេះ ទៅទៀតគឺ យុទ្ធសាស្ត្របែបនេះ មិនទំនងជាអាចពង្រឹងសន្តិសុខស្បៀង ក្នុងប្រទេសកម្ពុជាបានទេ ពីព្រោះលក្ខខណ្ឌចម្បងនៃបញ្ហា សន្តិសុខស្បៀង គឺថាកសិករក្រីក្រខ្នាតតូចនៅជនបទ ភាគច្រើន មិនមានលទ្ធភាពរកបាន និងគ្មានលទ្ធភាព ប្រើប្រាស់ស្បៀង និងវត្ថុធាតុដើមសំរាប់ផលិត ស្បៀង ជាពិសេស គឺភាពចម្រុះនៃគ្រាប់ពូជដំណាំនិងជីវ។ កត្តា ចម្បងនៃបញ្ហានេះ ពាក់ព័ន្ធតិចតួចទៅនិងបរិមាណនៃការ ផលិត។ ហេតុនេះតម្រូវអោយរាជរដ្ឋាភិបាលកម្ពុជា និង ក្រុមហ៊ុនជ្រើសរើសយុទ្ធសាស្ត្របែបថ្មីផ្សេងទៀត ដើម្បី

ការធ្វើវិនិយោគវិស័យកសិកម្ម ដែលមិនផ្តោតលើដី ប៉ុន្តែ ផ្តោតច្រើនជាងទៅលើប្រជាពលរដ្ឋ ដែលបច្ចុប្បន្នពួកគាត់ កំពុងធ្វើកសិកម្មលើដីទាំងនេះ និងផ្តោតលើទំនៀមទម្លាប់ របស់ពួកគាត់ក្នុងការផលិតស្បៀង។ ប្រជាពលរដ្ឋអាចនឹង ធ្វើការផលិតផលិតផលកសិកម្មបានច្រើន ប្រសិនបើពួក គាត់ទទួលបានឧបករណ៍និងចំណេះដឹងបច្ចេកទេសត្រឹមត្រូវ ដែលរួមមានការអនុវត្តន៍ "កសិកម្មនិរន្តរភាពដែលធន់នឹង ការប្រែប្រួលអាកាសធាតុ"។

រាជរដ្ឋាភិបាលកម្ពុជា បានបង្ហាញពីការប្តេជ្ញារបស់ខ្លួនក្នុង ការដោះស្រាយបញ្ហារំលោភសិទ្ធិមនុស្ស ដែលកើតឡើង តាមរយៈការផ្តល់សម្បទានដីសេដ្ឋកិច្ច ដែលមិនបានគោរព ទៅតាមគោលការណ៍ច្បាប់ជាតិ និងច្បាប់អន្តរជាតិ។ រាជរដ្ឋាភិបាលកម្ពុជាបានចាត់វិធានការ ដើម្បីធ្វើការពិនិត្យ ឡើងវិញ និងលុបចោលសម្បទានដីសេដ្ឋកិច្ចជាច្រើនចាប់ តាំងពីឆ្នាំ២០១២មក ហើយបានដាក់អោយអនុវត្តន៍យន្តការ "បទបញ្ជា ០១" ដែលជាពិសេសគឺការបង្កើតគណៈកម្មការ អន្តរក្រសួង ក្នុងខែមករាឆ្នាំ ២០១៤ ដើម្បីដោះស្រាយ បញ្ហាដែលកើតចេញពីសម្បទានដីសេដ្ឋកិច្ចសម្រាប់ចំការ អំពៅដែលមានកិច្ចសហប្រតិបត្តិការជាមួយនិងសហភាព អឺរ៉ុប។

ការបង្កើតឡើងនូវផែនការជាក់លាក់ ដើម្បីដោះស្រាយបញ្ហា ពីសំណាក់រដ្ឋាភិបាលកម្ពុជា ក្រុមហ៊ុនសម្បទានិកទាំងបី (តាមរយៈក្រុមហ៊ុនមេ Mitr Phol) និងសហភាពអឺរ៉ុបដើម្បី ឆ្លើយតបទៅនិងអនុសាសន៍ចំបងទាំងបី និងចំនុចលម្អិត ទាំងប្រាំមួយដែលបានបង្ហាញក្នុងរបាយការណ៍នេះ គឺជា សញ្ញាតំណាងអោយជំហានដ៏សំខាន់មួយ ឆ្ពោះទៅកាន់ គណនេយ្យភាពរបស់ក្រុមទទួលខុសត្រូវផ្នែកសង្គម របស់ ក្រុមហ៊ុនសម្បទានិកចំពោះបញ្ហារំលោភសិទ្ធិមនុស្ស និង ការឆ្ពោះទៅកាន់ការផ្តល់នូវភាពយុត្តិធម៌ ដល់ប្រជាពលរដ្ឋ ដែលរស់នៅក្នុងស្រុកសំរោង និងស្រុកចង់កាល ខេត្ត ឧត្តរមានជ័យ ដែលទទួលរងការរំលោភបំពានសិទ្ធិមនុស្ស បង្កឡើងដោយការទន្ទ្រានយកដីធ្លី សម្រាប់ធ្វើសម្បទានដី សេដ្ឋកិច្ចសម្រាប់ចំការអំពៅស្ត។



K93-219

Planting Date
24-10-12



act!onaid

#69, St 242,

Sangkat Chaktomuk, Khan Daun Penh, Phnom Penh

Cambodia

Tel: (+855) 23 994 987

Email: e-mail.cambodia@actionaid.org